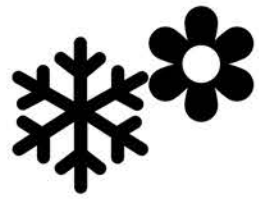
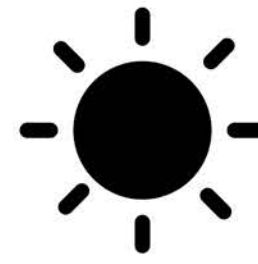


Zimná záhrada
- pobytový priestor,
kontakt s prírodou za každého počasia



Átrium - presvetlenie a
preslnenie vnútroných
priestorov



Átrium čiastočne slúži ako terasa s bezbarierovým
prístupom a je doplnené o zeleň, ktorá pozitívne
vplýva na psychické a duševné zdravie obyvateľov.



Bezbariérový prístup v celom objekte



Vegetačná extenzívna plochá strecha -
zadržiavanie dažďovej vody, pozitívna
mikroklima prostredia



Možnosť odoberať časti hmoty a tým vytvoriť
bezbarierové lodžie prístupné aj pre osoby trvalo ležiace
na lôžku - priamy kontakt s vonkajším prostredím



Priamy kontakt s exteriérovými priestormi
záhrady



1 - Účel spracovania dokumentácie

Architektonická štúdia Zariadenia rodinného typu s dvoma bytovými jednotkami (každá pre 6 osôb) predstavuje modelový návrh pobytového zariadenia sociálnych služieb komunitného typu tzv. rodinné bývanie. Architektonická štúdia slúži ako podklad pre spracovanie ďalších stupňov projektovej dokumentácie pre účely výstavby komunitných zariadení sociálnych služieb z Fondu obnovy a odolnosti, Komponent 13.

Cieľom architektonickej štúdie je prezentovať modelové dispozičné a priestorové riešenie budovy, ktoré spĺňa kritériá deinštitucionalizácie, požiadavky univerzálneho navrhovania, ako aj príslušné stavebno-technické a environmentálne požiadavky.

2 – Potenciál umiestnenia stavby na pozemku, situácia

Budovu Zariadenia rodinného typu je vhodné lokalizovať na pozemky s minimálnou šírkou 14 m pri dodržaní minimálneho odstupu stavby od susednej hranice pozemku 2m, resp. 3,5 m. Budovu je vhodné orientovať hlavným vstupom (sever, severovýchod, severozápad, východ) do uličného priestoru s dodržaním stavebnej čiary okolitých budov a uličnej čiary okolitých parciel. Takto navrhnutá architektonická štúdia je podkladom najmä pre väčšinu parciel v slovenských obciach, ktorých proporcie vychádzajú ešte z dôb tereziánskeho katastra, čo predstavuje úzke a dlhé parcely s orientovaním úzkej strany parcely do ulice. Fasádu, do ktorej nie sú orientované obytné miestnosti, je nutné situovať min. 2 m od hranice pozemku.

Zariadenie rodinného typu pre 12 osôb má zastavanú plochu 276 m², Záhradný objekt, resp. altánok má 12 m².

Pri maximálnom Indexe zastavaných plôch zastavanosti IZPmax. - 0,25 to predstavuje minimálnu plochu pozemku 1152m².

IZP	Min. plocha pozemku
0,4	720 m ²
0,35	823 m ²
0,30	960 m ²
0,25	1152 m ²

Poznámka: Index zastavaných plôch (IZP) vyjadruje maximálnu hodnotu vzájomného pomeru medzi zastavanými plochami objektov a celkovou plochou pozemku.

Budova Zariadenia rodinného typu s dvoma bytovými jednotkami disponuje piatimi parkovacími miestami pre osobné automobily, pričom jedno parkovacie státie je určené pre osoby s ťažkým zdravotným postihnutím. Na pozemku sa nachádza vyčlenený priestor pre odpadové nádoby (komunálny odpad, bioodpad...), ktoré sú v prípade potreby priamo dostupné i z priestoru ulice. Vstup na pozemok je zabezpečený vstupnou bránou pre obyvateľov, a vjazd pre osobné automobily posuvnou bránou.

Pozemok je v zdanej časti (optimálne orientovanej na juhovýchod - juh - západ) navrhnutý pre aktívne trávenie voľného času. Kompozícia spevnených plôch predstavuje širokú pešiu trasu, ktorá je zokruhovaná, a na ktorej sú situované lavičky, osvetlenie, vyvýšené záhony, priestor pre rozhovory, grilovanie. Na konci pozemku je situovaný Záhradný objekt, resp. altánok, ktorý tvorí doplnkovú drobnú stavbu k hlavnej budove.

3 – Celkové kapacity objektu, objemová skladba, varianty riešení

Zariadenie rodinného typu s dvoma bytovými jednotkami slúži pre 12 osôb, pričom v každej bytovej jednotke je maximálne 6 obyvateľov. Každý byt sa nachádza na samostatnom podlaží. Časť pre zamestnancov – opatrovateľov sa nachádza na prvom nadzemnom podlaží a nie je súčasťou bytových jednotiek. Obe podlažia sú prepojené schodiskom a výťahom.

4 – Architektonické riešenie

Architektonické riešenie objektu:

Architektonické riešenie objektu predstavuje jednoduchú dvojpodlažnú hmotu, s plochou strechou. Objem budovy je obohatený o átrium, ktoré umožní prenikaniu svetla a slnka do interiéru obytných miestností aj pri úzkom pozemku a dodržaní minimálnych odstupov od hraníc susedných pozemkov. Átrium vytvára súkromný pobytový priestor aj pre osoby trvalo ležiace na lôžku.

Fasády objektu predstavujú jednoduché materiálové riešenie založené na povrchovej úprave omietkou bielo-šedej farby so zvýraznením okenných otvorov, ktoré lemuje antracitový oceľový rám, slúžiaci ako opora pre posuvné tieniace prvky z drevených prvkov.

Tento materiálový variant je vhodný pre vidiecke ako aj pre prímestské prostredie.

Strecha má plochý tvar. Objemové riešenie však umožňuje podľa konkrétnej lokality a miestneho genia loci použiť aj inú voľbu, napr. prestrešenie šikmou - pultovou alebo sedlovou strechou pri zachovaní vnútorných svetlých výšok miestností podľa požiadaviek príslušných legislatívnych predpisov.

Celý objekt je riešený bezbariérovou so zohľadnením princípov univerzálneho navrhovania.

Vstup do objektu je situovaný na 1. nadzemnom podlaží v úrovni chodníka, v štítovej stene smerujúcej do ulice je akcentovaný kontrastnou farebnou omietkou.

Dispozičné riešenie:

Dispozičné riešenie objektu pozostáva z dvoch bytových jednotiek pre 6 prijímateľov situovaných na dvoch podlažiach. Dispozičné riešenie vytvára dispozičný trojtrakt. Podlažia sú prepojené vertikálnou komunikáciou, dvojramenným schodiskom a výťahom.

Výťah je dimenzovaný pre presun osôb na invalidných vozíkoch, ale aj na lôžkach. Objekt je vhodný pre užívanie všetkých osôb - aj na vozíku, aj na lôžku. Jednotlivé obytné miestnosti sú situované aditívne za sebou v osovom module 3100 mm, čo umožňuje v budúcnosti dispozične meniť obytné miestnosti na jednoposteľové, alt.

dvojposteľové podľa potreby. Jednolôžkové izby majú rozmer 10,00 m² a dvojlôžkové 20 m².

Na každé tri obytné miestnosti prislúcha jedna hygienická miestnosť. Každá z nich je dispozične usporiadaná tak, aby umožnila využívanie priestoru a zariadení pre osoby na invalidnom vozíku a v časti sprchovacieho kúta i pre osobu ležiacu na lôžku - sklápacie polohovateľné sedadlo a lôžko. Dennú zónu tvorí obývací izba a kuchyňa so stolovaním.

Interiérové riešenie:

Interiérové riešenie je jednoduché. Zariadenie sú mobilné, polohovateľné. Nábytok je ľahko prenášateľný (ľahké sedacie súpravy – dvojmiestne kreslá, jednomiestne kreslá, taburetky...), ktoré je možné ľahko usporiadať v priestore, resp. vyniesť do priestoru átria alebo na terasy. Všetky zariadenie prvky hygieny, kuchynskej linky, dosiahnuteľnosť horných skriniek a pod. spĺňajú požiadavky univerzálneho navrhovania.

5 – Stavebno-technické riešenie

Konštrukčný systém:

Nosný systém budovy je navrhovaný ako stenový. Hrúbky stien určí prípadný ďalší stupeň PD, resp. statický výpočet. Systém nosných obvodových stien zaručuje budúcu jednoduchú adaptabilitu objektu.

Hrúbka obvodových stien je 300 mm + 200 tepelná izolácia.

Stropy sú železobetónové monolitické. Strecha je plochá, tepelne zaizolovaná podľa požiadaviek aktuálnych noriem a stavebno-technických legislatívnych predpisov. Priečne dispozičné osi - moduly majú rozmer 3100 mm, čo umožňuje použiť aj priečny nosný systém cez dva moduly 6200 mm, resp. použiť inú (drevenú, oceľovú, kombinovanú) nosnú sústavu objektu.

Rovnako dispozičné riešenie umožňuje využiť aj pozdĺžny stenový systém- konštrukčný dvojtrakt, najmä pri využití polomontovaného stropného systému.

Technické vybavenie:

Technická miestnosť je situovaná na 1. NP. Odporúča sa podľa konkrétnej lokality objektu a lokálnych zdrojov použiť alternatívne formy pre energetické zabezpečenie objektu s ohľadom na ekologickú a energetickú udržateľnosť stavieb – odporúča sa tepelné čerpadlo, rekuperácia, ohrev vody cez solárne kolektory, fotovoltické panely na osvetlenie, zber dažďovej vody do zbernej nádrže, využitie dažďovej vody na splachovanie toaliet a pod. Každé podlažie má samostatnú miestnosť v rámci bytovej jednotky pre umiestnenie práčky a sušičky, prípadne iného potrebného zariadenia.

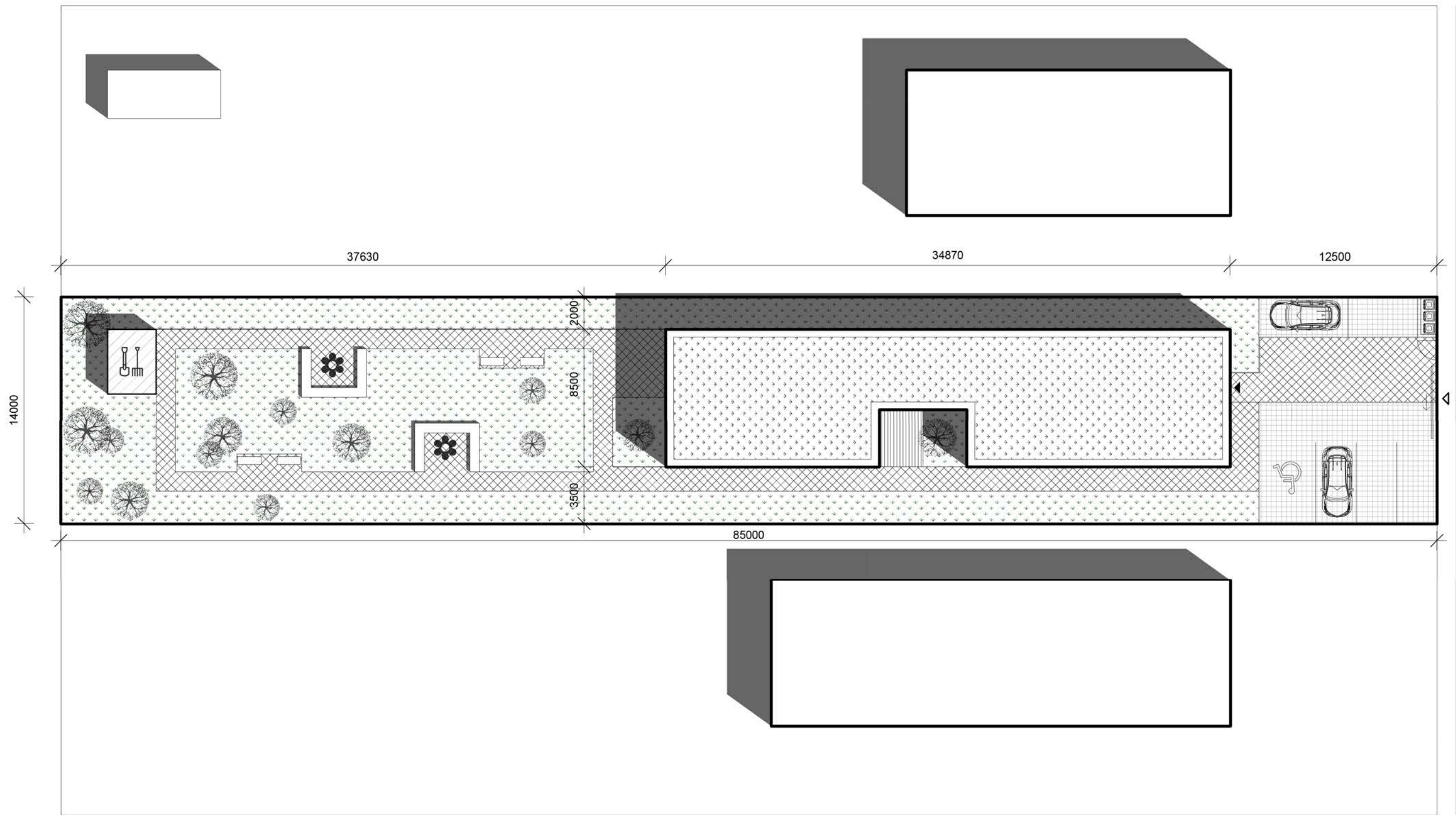
Pri tvorbe ďalších stupňov projektovej dokumentácie je potrebné počítať so zabudovaním kabeláže, silnoprúdových a slaboprúdových rozvodov kompatibilných s inteligentnými riešeniami a asistenčnými systémami, nevyhnutné je pripojenie na internet.

Odporúča sa inštalovanie elektrických okenných roliet, automatických systémov na otváranie dverí alebo automatické posúvanie deliacich stien. Všetky rozvody je potrebné realizovať tak, aby nebola obmedzená schopnosť adaptability priestorov.

6 - Evakuácia z budovy:

Evakuácia z budovy je riešená s ohľadom na potreby osôb neschopných samostatného pohybu.

Z 1.NP je možný únik priamo do exteriéru cez únikové východy. Únik z 2. NP po schodisku, ktoré je navrhnuté ako uzavretá úniková cesta triedy A, evakuácia je možná prostredníctvom evakuačného výťahu v priestore schodiska priamo do exteriéru.



 EXTENZÍVNA ZELENÁ STRECHA

 PLOCHY ZELENE

 SPEVNEŇ PLOCHY PRE PEŠÍCH

 SPEVNEŇ PLOCHY PARKOVANIE

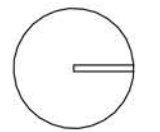
 TERASA

 VYVÝŠENÝ ZÁHON

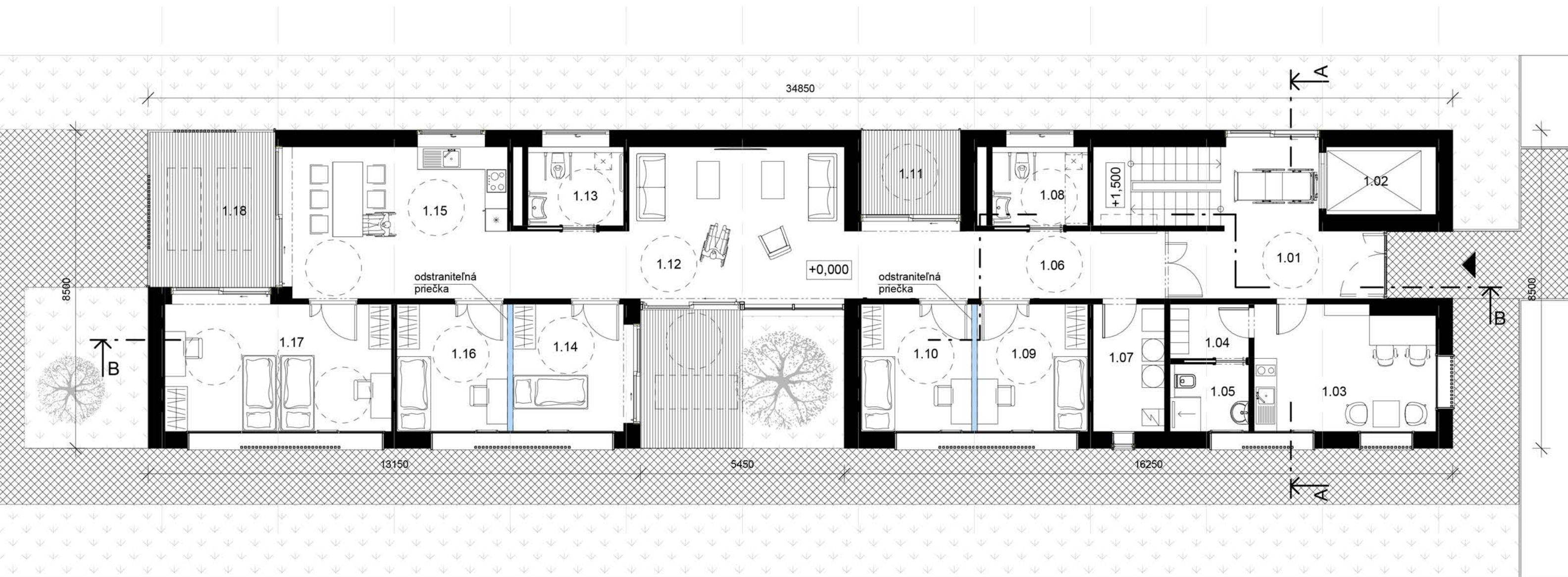
 VJAZD NA POZEMOK

 HLAVNÝ VSTUP DO OBJEKTU

 ZÁHRADNÝ OBJEKT



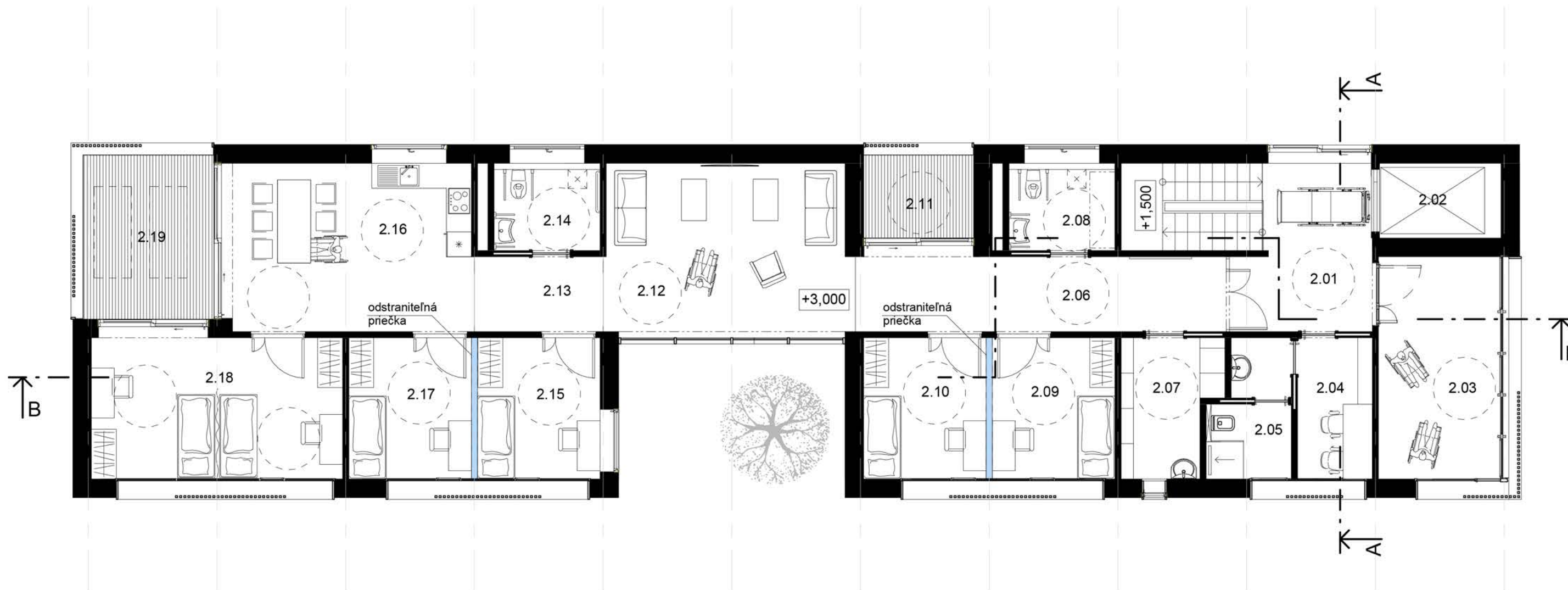
0 5 m



LEGENDA MIESTNOSTÍ 1.NP

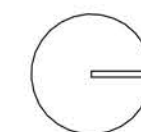
č. m.	názov miestnosti	plocha
1.01	ZÁDVERIE	23 m ²
1.02	VÝŤAH	5 m ²
1.03	BÁZA	16 m ²
1.04	ŠATŇA	3 m ²
1.05	HYGIENA	4 m ²
1.06	CHODBA	15 m ²
1.07	TZB + SKLAD	6 m ²
1.08	HYGIENA	5 m ²
1.09	IZBA	10 m ²
1.10	IZBA	10 m ²
1.11	LODŽIA	6 m ²
1.12	OBÝVACIA MIESTNOSŤ	25 m ²
1.13	HYGIENA	5 m ²
1.14	IZBA	10 m ²
1.15	KUCHYŇA S JEDÁLŇOU	29 m ²
1.16	IZBA	10 m ²
1.17	IZBA	21 m ²
1.18	LODŽIA	14 m ²
	Spolu	218 m ²

0 5 m

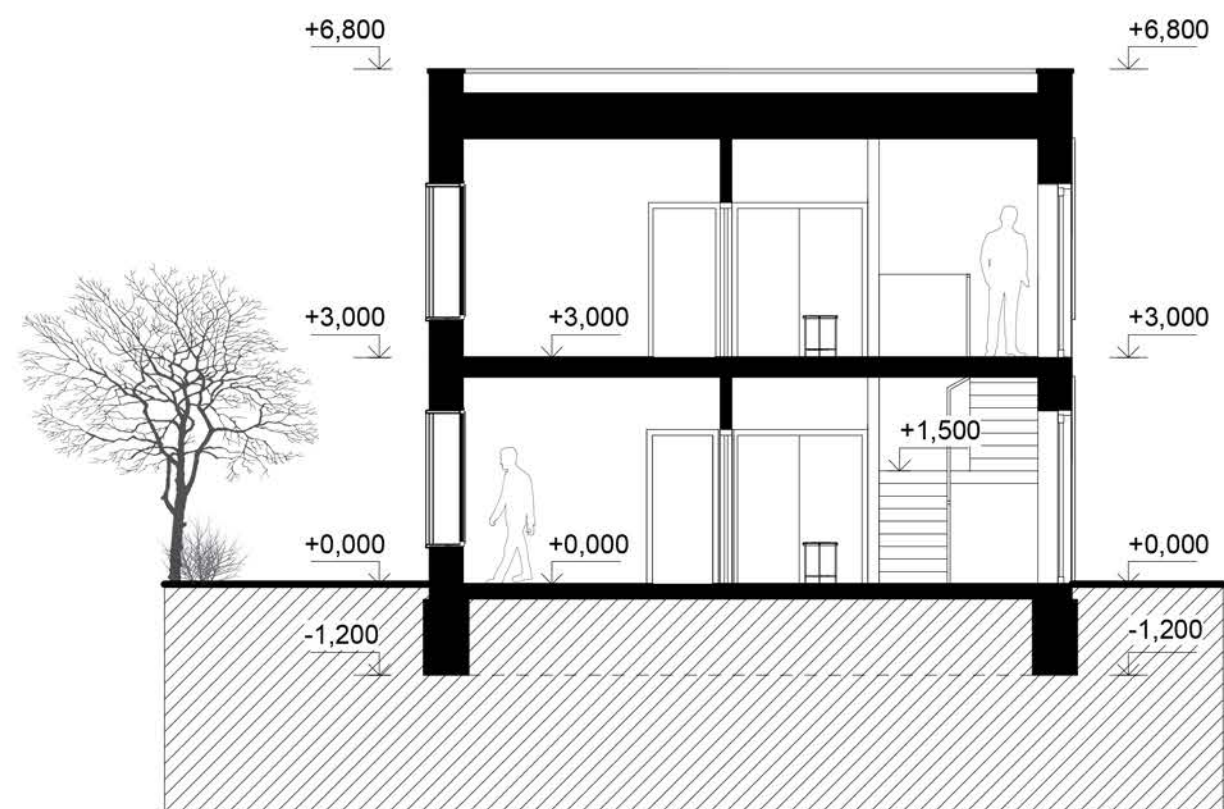


LEGENDA MIESTNOSTÍ 2.NP

č. m.	názov miestnosti	č. m.	názov miestnosti	č. m.	názov miestnosti
2.01	ZÁDVERIE	19 m ²	2.11	LODŽIA	5 m ²
2.02	VÝŤAH	5 m ²	2.12	OBÝVACIA MIESTNOSŤ	25 m ²
2.03	ZIMNÁ ZÁHRADA	16 m ²	2.13	CHODBA	6 m ²
2.04	BÁZA	6 m ²	2.14	HYGIENA	5 m ²
2.05	HYGIENA	6 m ²	2.15	IZBA	10 m ²
2.06	CHODBA	16 m ²	2.16	KUCHYŇA S JEDÁLŇOU	23 m ²
2.07	PRÁČOVŇA	7 m ²	2.17	IZBA	10 m ²
2.08	HYGIENA	5 m ²	2.18	IZBA	21 m ²
2.09	IZBA	10 m ²	2.19	LODŽIA	12 m ²
2.10	IZBA	10 m ²	Spolu		219 m ²



0 5 m





POHLAD SEVERNÝ



POHLAD VÝCHODNÝ





POHLAD JUŽNÝ



POHLAD ZÁPADNÝ











